

ElectriScanner™ e60c

AC Scanner with Metal Detection

BEFORE YOU BEGIN

- Always use new alkaline batteries with an extended expiration date at least 3 years beyond the current date.

- Do not rely exclusively on the scanner to locate items behind a surface. Use other information to help locate such items before penetrating the surface, including construction plans, visible points of entry of pipes and wiring into walls such as in a basement, and standard stud-spacing practices.

- Readings should always be consistent and repeatable.

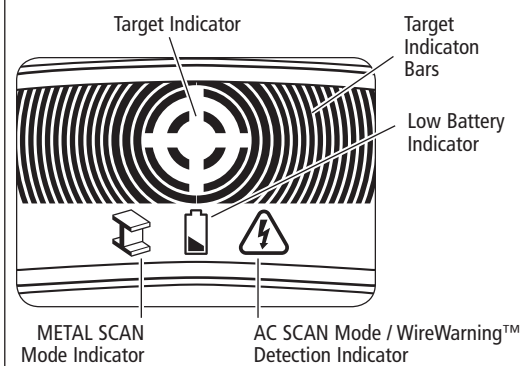
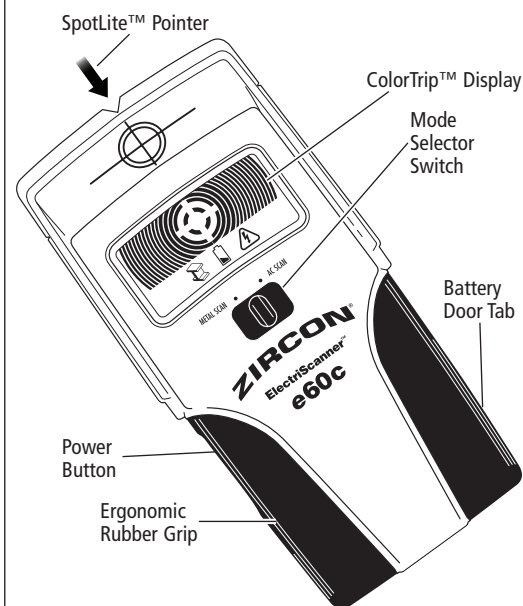
- Zircon scanners are recommended for interior use only.

- Other objects commonly contained in walls, floors, or ceilings are water pipes, gas lines, firestops, and electrical wiring.

- Sensing depth and accuracy can vary depending on scanning environment conditions such as mineral content, moisture, texture and consistency of the wall materials.

- Always turn off power when working near electrical wires (except when scanning).

- Due to the proximity of electrical wiring or pipes to the wall surface, caution should always be used when nailing, cutting, or drilling in walls, floors, and ceilings that may contain these items.



TROUBLESHOOTING & CONSTRUCTION TIPS

SITUATION	LIKELY CAUSE	SOLUTION
Area of voltage appears larger than actual wire during AC SCAN.	Voltage detection can spread on drywall by as much as 30 cm on each side of the wire.	Narrow the scan detection: 1. Turn scanner off. 2. Turn it on again at the edge of where the wire was first detected. 3. Repeat scan.
Difficulty detecting metal.	Scanner was calibrated over metal object or metal object is too deep or too small.	<ul style="list-style-type: none"> The scanner may have been calibrated over a metal object, reducing sensitivity. Try calibrating in another location. Scan in both horizontal and vertical directions. Metal sensitivity is increased when metal object is parallel to sensor.
Metal object reading appears wider than actual size.	Scanner sensitivity is calibrated too high.	To reduce sensitivity in METAL SCAN Mode, recalibrate scanner over either of first two marks (see steps under SCAN FOR METAL).
Display flashes red continually at start of scan.	Scanner was calibrated directly over an area of live AC.	Release the Power Button, slide the tool 5–8 cm to the left or right, and repeat scan.
Electrical wires suspected but none detected.	Wires are shielded by a metal conduit, braided wire, or metallic wall covering.	Use METAL SCAN Mode to scan for metal, wire, or metal conduit.
	Wires deeper than 50 mm from the surface might not be detected.	If there is an outlet switch, turn it to ON position while scanning, but turn OFF when working near the wires. Use extra caution if the area has plywood, thick wood backing behind drywall, or walls that are thicker than normal.
	Wires may not be live.	Plug a lamp into the outlet and turn it on to test whether wires are live.
Low Battery Indicator flashes and scanner does not operate.	Low battery.	Install new 9-volt alkaline battery with an extended expiration date.

2 scanning modes:

- AC SCAN** locates live, unshielded AC wires up to 50 mm deep
- METAL SCAN** locates ferrous (magnetic) metal, such as steel, up to 75 mm deep, and non-ferrous (non-magnetic) metal, such as copper piping, up to 38 mm deep

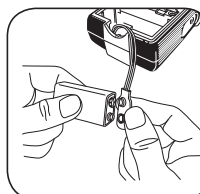
The advanced ColorTrip Display lights red in AC SCAN Mode and blue in METAL SCAN Mode. **WireWarning Detection** automatically detects and alerts for live AC (alternating current) wires in both modes. When AC voltage is detected, the display will flash red.

INSTALL 9-VOLT BATTERY

Always use new alkaline batteries with an extended expiration date at least 3 years beyond the current date.

Be sure not to pull on wires when disconnecting an old battery.

Low Battery Indicator will flash when battery charge is too low for scanner to function properly.



WARNING Do not rely exclusively on the scanner to locate items behind a surface. Use other information to help locate items before penetrating the surface, including construction plans, visible points of entry of pipes and wiring into walls such as in a basement, and in standard stud-spacing practices.

SELECT MODE / POWER UP

Move Mode Selector Switch to desired mode: **AC SCAN** or **METAL SCAN**.

To activate scanner, press and hold Power Button. If button is not pressed and held, unit shuts off.

SCAN FOR AC (alternating current)

Use AC SCAN to find live (hot), unshielded wiring, up to 50 mm below the scanned surface.

ALWAYS TURN OFF POWER WHEN WORKING NEAR ELECTRICAL WIRES (EXCEPT WHEN SCANNING).

For best results, hold the scanner as shown (Figure A) and move slowly when scanning. **Do not touch the surface during calibration or scan.**

1. Set mode to AC SCAN.

2. Hold scanner flat against wall, then press and hold Power Button. A short beep confirms that calibration is complete. **DO NOT MOVE SCANNER DURING CALIBRATION.**

3. While holding Power Button, slide the scanner slowly against the wall. For a strong read, the SpotLite Pointer will shine, a steady beep will sound, and the Target Indicator will display. (Figure B)

4. Mark the spot where the most Target Indication Bars show on the display. (Figure C)

5. Continue in same direction until bars reduce, then reverse direction. **Mark the spot** where the display bars peak. (Figure D) The midpoint between the two marks is the location of the live AC wiring. (Figure E)

If the unit indicates live electricity over a large area, reduce the sensitivity of the scanner to refine the scanning area and more accurately locate the live AC wiring (see REFINE THE AC SCAN below).

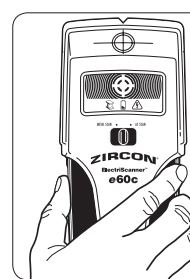


Figure A

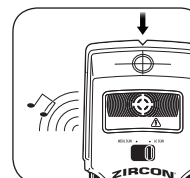


Figure B

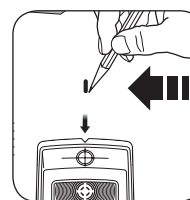


Figure C

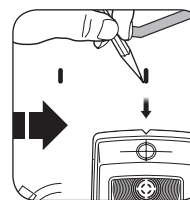


Figure D

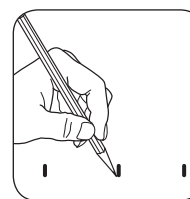


Figure E

WARNING DO NOT ASSUME THERE ARE NO LIVE ELECTRICAL WIRES IN THE WALL. DO NOT TAKE ACTIONS THAT COULD BE DANGEROUS IF THE WALL CONTAINS A LIVE ELECTRICAL WIRE. ALWAYS TURN OFF THE ELECTRICAL, GAS, AND WATER SUPPLIES BEFORE PENETRATING A SURFACE. FAILURE TO FOLLOW THESE INSTRUCTIONS MAY RESULT IN ELECTRIC SHOCK, FIRE, AND/OR SERIOUS INJURY OR PROPERTY DAMAGE.

REFINE THE AC SCAN

1. Release Power Button, then position the scanner over one of the previous marks. This will reset to a lower sensitivity and narrow the scan area.

2. Press and hold Power Button, then repeat steps 3–5 under SCAN FOR AC.

3. Repeat as needed for increased accuracy.

NOTE: AC SCAN only detects live (hot) unshielded AC wiring. Refer to the WARNING Statement under WireWarning Detection below for important details and warnings about AC detection.

WIREWARNING DETECTION The Zircon® WireWarning Detection feature works continuously in both modes. When live AC voltage is detected in METAL SCAN Mode, the warning indicator shows and the display flashes red. If scanning begins over a live AC wire, the indicator or middle bars (in AC SCAN) will flash on the red display continuously.

Use extreme caution under these circumstances, or whenever live AC wiring is present.

WARNING THE SCANNER MAY NOT DETECT LIVE CURRENT IF WIRES ARE MORE THAN 50 mm BELOW THE SCANNED SURFACE, IN CONCRETE, ENCASED IN CONDUIT, BEHIND A PLYWOOD SHEAR WALL OR METALLIC WALL COVERING, OR IF MOISTURE IS PRESENT IN THE ENVIRONMENT OR SCANNED SURFACE.

SCAN FOR METAL

Use METAL SCAN to locate ferrous (magnetic) metal, such as structure steel or rebar, up to 75 mm below the scanned surface, or non-ferrous (non-magnetic) metal, such as copper piping, up to 38 mm scanned surface.

1. Set mode to METAL SCAN.

2. For maximum sensitivity, press and hold Power Button. Hold the scanner away from the surface until a short beep confirms calibration is complete, then place against the surface to be scanned.

3. While continuing to hold Power Button, slide the scanner slowly against the wall. For a strong read, the SpotLite Pointer will shine, a steady beep will sound, and the Target Indicator will display. (Figure B)

4. Mark the spot where the most Target Indication Bars display. (Figure C)

5. Continue sliding in same direction until bars reduce, then reverse direction. **Mark the spot** where the most Target Indication Bars display. (Figure D) The midpoint between the two marks is the location of the metal object.

NOTE: If the scanner indicates a large area of metal, refine the scan to narrow the scanned area.

LIMITED 1 YEAR WARRANTY

Zircon Corporation ("Zircon") warrants to the product owner that this product will be free from defects in materials and workmanship for one year from the original date of purchase. Any defective product returned to Zircon within the warranty period to the address below, freight prepaid, along with proof of purchase, will be repaired or replaced, at Zircon's option. Repair or replacement may be made with a new or refurbished product or components, at Zircon's sole discretion. If the returned product is no longer available, Zircon may replace the product with a similar product of similar function. This warranty is limited to the electronic circuitry of the product and original case of the product, and specifically excludes any damage caused by abuse, modification, handling contrary to these instructions, other unreasonable use, or neglect. This is your sole and exclusive remedy for breach of this Limited Warranty.

This Limited Warranty is in lieu of all other warranties, express or implied, and no other representations or claims of a similar nature will bind or obligate Zircon. Any implied warranties applicable to this product that cannot be disclaimed are limited to the one year period following its purchase. This Limited Warranty does not cover consumable parts, including batteries, or software, even if packaged with the product.

REFINE THE METAL SCAN

1. Release Power Button, then position the scanner over one of the previous marks. This will reset to a lower sensitivity and narrow the scan area.

2. Press and hold Power, then repeat steps 3-5 under SCAN FOR METAL.

3. Repeat as needed for increased accuracy.

NOTE: If any bars display, metal is present. Small targets or targets deep below the surface may only show two or four bars, and the scanner may not be able to locate the centre of the metal.

WORKING WITH DIFFERENT MATERIALS

Wallpaper This scanner functions normally on walls covered with wallpaper or fabric, unless the materials are metallic foil, contain metallic fibers, or are still wet after application. Wallpaper may need to dry for several weeks after application.

Freshly painted walls Paint may take a week or longer to dry after application.

Lath and plaster Use METAL SCAN to locate the nail heads holding wood lath to the studs. If the plaster has metal mesh reinforcement, the scanner will be unable to detect studs through that material.

Highly textured walls, acoustic ceilings, wood flooring, subflooring, or gypsum drywall over plywood sheathing Use METAL SCAN mode to locate nails or screws that may line up vertically where a stud or joist is positioned.

Electrical wiring and pipes Caution should always be used when nailing, cutting, or drilling in walls, floors, and ceilings that may contain these items.

NOTE: Sensing depth and accuracy can vary depending on scanning environment conditions such as mineral contents, moisture, texture and consistency of the wall materials.

IN NO EVENT WILL ZIRCON BE LIABLE FOR ANY SPECIAL, INCIDENTAL OR CONSEQUENTIAL DAMAGES RESULTING FROM POSSESSION, USE OR MALFUNCTION OF THIS PRODUCT.

Some states do not allow limitations on certain implied warranties and/or the limitation on incidental or consequential damages, so the above limitations and exclusions may not apply to you. This warranty gives you specific legal rights, and you may also have other rights which vary from state to state.

Return products for warranty service, freight prepaid with proof of purchase (a dated sales receipt) to: Zircon Corporation, Attn: Returns Department 1580 Dell Avenue Campbell, CA 95008-6992 USA

Be sure to include your name and return address. Allow 4–6 weeks for delivery.

Customer Service: 1-800-245-9265 or 1-408-963-4550 Monday–Friday, 8:00 a.m.–5:00 p.m. PT info@zircon.com • uk.zircon.com

©2018 Zircon Corporation • P/N 69795 • Rev B 05/18

ColorTrip, ElectriScanner, SpotLite, WireWarning, and Zircon are registered trademarks or trademarks of Zircon Corporation.

ElectriScanner™ e60c

Détecteur de c.a. et de métaux

AVANT DE COMMENCER

- Utilisez toujours une pile alcaline neuve avec une date de péremption d'au moins 3 ans au jour de sa mise en place.

- Ne vous fiez pas uniquement au détecteur pour trouver les éléments situés sous une surface. Utilisez d'autres sources de renseignements pour vous aider à trouver les éléments avant de percer la surface, incluant les plans de construction, les points d'entrée visibles des tuyaux et des fils électriques dans les murs, comme dans un sous-sol, et les pratiques relatives à l'espacement standard des montants.

- Les lectures devraient toujours être uniformes et répétables.

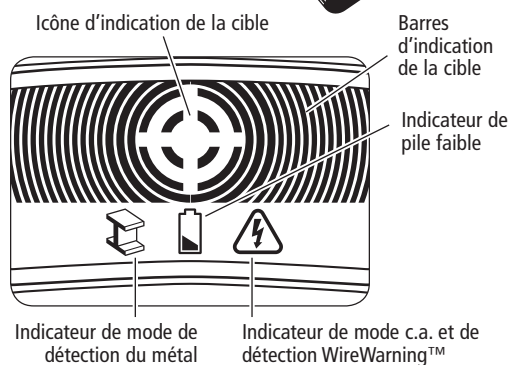
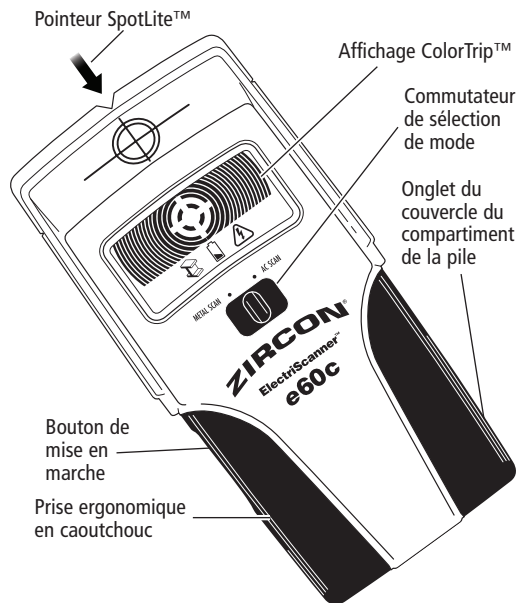
- Les détecteurs Zircon ne sont recommandés que pour un usage à l'intérieur.

- Les autres objets se trouvant couramment dans les murs, les planchers et les plafonds sont des conduites d'eau et de gaz, des coupe-feux et des fils électriques.

- La précision et la profondeur de détection peuvent varier en raison des conditions ambiantes et environnementales, comme la présence de minéraux, l'humidité ainsi que la texture et la consistance des matériaux des murs.

- Coupez toujours l'alimentation électrique lorsque vous travaillez à proximité de fils électriques (sauf durant le balayage de la surface).

- En raison de la proximité des fils électriques et des tuyaux à la surface du mur, il faut toujours faire preuve de prudence lorsque vous enfoncez un clou ou que vous coupez ou percez les murs, les planchers et les plafonds qui pourraient contenir ces objets.



DÉPANNAGE ET CONSEILS DE CONSTRUCTION

SITUATION	CAUSE PROBABLE	SOLUTION
Les zones de tension semblent plus grandes que le fil électrique réel durant la détection de c.a.	La détection de l'alimentation électrique peut se propager sur les cloisons sèches d'autant que de 30 cm de chaque côté d'un fil électrique.	Limitez la zone de détection : 1. Mettez le détecteur hors tension. 2. Mettez de nouveau le détecteur en marche sur le bord de l'endroit où le fil électrique a initialement été détecté. 3. Recommencez le balayage.
Difficulté à détecter le métal.	Le détecteur a été étalonné sur un objet en métal ou l'objet en métal est trop profond ou trop petit.	<ul style="list-style-type: none"> Le détecteur peut avoir été étalonné sur un objet en métal, ce qui a réduit la sensibilité. Essayez d'étalonner l'outil à un autre endroit. Balayez en sens horizontal et en sens vertical. La sensibilité au métal est augmentée lorsqu'un objet métallique est parallèle au capteur.
La lecture de l'objet en métal semble plus large que la taille réelle.	La sensibilité de l'outil a été étalonnée à un niveau trop élevé.	Pour réduire la sensibilité en mode de détection du métal, étalonnez de nouveau le détecteur sur une des deux premières marques (reportez-vous aux étapes de DÉTECTION DU MÉTAL).
L'écran clignote continuellement en rouge au début du balayage.	Le détecteur se trouvait sur une zone contenant des fils électriques c.a. sous tension au moment de l'étalonnage.	Relâchez le bouton de mise en marche, déplacez l'outil de 5 à 8 cm vers la gauche ou la droite, puis recommencez le balayage.
Présence de fils électriques soupçonnés, mais aucun n'est détecté.	Les fils électriques sont blindés par un conduit en métal, tressés ou situés derrière un revêtement mural métallique.	Utilisez le mode de détection du métal afin de déterminer si vous pouvez détecter du métal, des fils électriques ou un conduit métallique.
	Les fils situés à plus de 50 mm de profondeur de la surface pourraient ne pas être détectés.	Si la prise est dotée d'un interrupteur, mettez-la sous tension pendant le balayage, mais assurez-vous de la mettre hors tension avant de commencer les travaux à proximité des fils électriques. Faites preuve de grande prudence si du contreplaqué, du bois épais sous la cloison sèche ou des murs plus épais que les murs normaux se trouvent à cet endroit.
	Les fils électriques pourraient ne pas être sous tension.	Branchez une lampe dans la prise de courant et allumez-la afin de vérifier si les fils électriques sont sous tension.
L'indicateur de pile faible clignote et le détecteur ne fonctionne pas.	Les piles sont faibles.	Installez une pile alcaline de 9 volts neuve ayant une date d'expiration prolongée.

Pour activer l'outil, appuyez sur le bouton de mise en marche et maintenez-le enfoncé. Si le bouton est relâché, l'outil s'éteindra.

DÉTECTION DU C.A. (courant alternatif)

Utilisez le mode de détection du c.a. pour repérer les fils électriques sous tension non blindés se trouvant jusqu'à 50 mm de profondeur sous la surface balayée.

COUPEZ TOUJOURS L'ALIMENTATION ÉLECTRIQUE LORSQUE VOUS TRAVAILLEZ À PROXIMITÉ DE FILS ÉLECTRIQUES (SAUF DURANT LE BALAYAGE DE LA SURFACE).

Pour obtenir les meilleurs résultats, tenez le détecteur comme il est indiqué (figure A) et déplacez-le lentement pendant le balayage de la surface. **Ne touchez pas à la surface pendant l'étalonnage ni le balayage.**

- Réglez le mode à la détection du c.a.
- Placez le détecteur à plat contre mur, puis appuyez sur le bouton de mise en marche et maintenez-le enfoncé. Un court signal sonore confirme que l'étalonnage est terminé. **NE DÉPLACEZ PAS LE DÉTECTEUR PENDANT L'ÉTALONNAGE.**

- Tout en maintenant le bouton de mise en marche enfoncé, faites glisser lentement le détecteur sur le mur. Pour indiquer un signal fort, le pointeur SpotLite sera illuminé, un signal sonore continu sera entendu et l'icône de l'indicateur de la cible sera également affichée. (figure B)

- Marquez l'endroit où le plus grand nombre de barres de l'indicateur de la cible apparaissent à l'écran. (figure C)

- Continuez dans le même sens jusqu'à ce que le nombre de barres affichées diminue, puis changez de direction. **Marquez l'endroit** où le plus grand nombre de barres de l'indicateur de la cible sont affichées. (figure D) Le point central entre les deux marques est l'emplacement des fils de c.a. sous tension. (figure E)

Si l'outil indique des fils électriques sous tension dans une grande zone, réduisez la sensibilité du détecteur afin de limiter la zone de détection et de repérer plus précisément les fils de c.a. sous tension (reportez-vous à la section LIMITER LA DÉTECTION DU C.A. ci-dessous).

⚠ AVERTISSEMENT NE PRÉSUMEZ PAS L'ABSENCE DE FILS ÉLECTRIQUES SOUS TENSION DANS LE MUR. N'EFFECTUEZ PAS DE TRAVAUX QUI POURRAIENT ÊTRE DANGEREUX SI UN FIL ÉLECTRIQUE SOUS TENSION ÉTAIT PRÉSENT DANS LE MUR. DÉSACTIVEZ TOUJOURS LES SOURCES D'ALIMENTATION EN ÉLECTRICITÉ, EN GAZ ET EN EAU AVANT DE PERCER UNE SURFACE. LE DÉFAUT DE SE CONFORMER À CES DIRECTIVES PEUT CAUSER UNE DÉCHARGE ÉLECTRIQUE, UN INCENDIE AINSI QUE DES BLESSURES GRAVES ET DES DOMMAGES MATÉRIELS.

LIMITER LA DÉTECTION DU C.A.

- Relâchez le bouton de mise en marche, puis placez le détecteur sur une des marques précédentes. Ceci réinitialisera l'outil à un niveau de sensibilité plus faible et limitera la surface de balayage.
- Appuyez sur le bouton de mise en marche et maintenez-le enfoncé, puis répétez les étapes 3 à 5 de la section DÉTECTION DU C.A.

3. Répétez au besoin pour une plus grande précision.

REMARQUE : Le mode de détection du c.a. ne repère que les fils non blindés de courant alternatif. Reportez-vous à l'AVERTISSEMENT de la section détection WireWarning ci-dessous pour d'autres détails et avertissements importants concernant la détection du c.a.

DÉTECTION WIREWARNING La fonctionnalité de détection WireWarning de Zircon® fonctionne continuellement dans les deux modes. Lorsque du courant alternatif (c.a.) est repéré en mode de détection du métal, l'indicateur d'avertissement est affiché et l'écran clignote en rouge. Si le balayage commence sur un fil de c.a. sous tension, l'indicateur ou les barres centrales (en mode de détection du c.a.) clignoteront continuellement à l'écran illuminé en rouge.

Faites preuve d'une extrême prudence dans ces situations ou en présence de fils de c.a. sous tension.

⚠ AVERTISSEMENT LE DÉTECTEUR PEUT PARFOIS NE PAS DÉCELER LES FILS

ÉLECTRIQUES SOUS TENSION S'ILS SONT SITUÉS À PLUS DE 50 mm DE LA SURFACE BALAYÉE, S'ILS SE TROUVENT DANS LE BÉTON, DANS UN CONDUIT OU DERRIÈRE UN MUR DE CONTRETEMENT EN CONTREPLAQUÉ OU UN REVÊTEMENT MURAL MÉTALLIQUE ET EN PRÉSENCE D'HUMIDITÉ DANS L'ENVIRONNEMENT OU DANS LA SURFACE BALAYÉE.

DÉTECTION DU MÉTAL

Utilisez le mode de détection du métal pour repérer le métal ferreux (magnétique), comme l'acier de construction ou les barres d'armature, jusqu'à une profondeur de 75 mm sous la surface balayée et le métal non ferreux (non magnétique), comme les tuyaux en cuivre, jusqu'à une profondeur de 38 mm sous la surface balayée.

- Réglez le mode à la détection du métal.
- Pour une sensibilité maximum, appuyez sur le bouton de mise en marche et maintenez-le enfoncé. Tenez le détecteur éloigné de la surface jusqu'à ce qu'un court signal sonore confirme la fin de l'étalonnage, puis placez l'outil sur la surface à balayer.
- Tout en maintenant le bouton de mise en marche enfoncé, faites glisser lentement le détecteur sur le mur. Pour indiquer un signal fort, le pointeur SpotLite sera illuminé, un signal sonore continu sera entendu et l'indicateur de la cible sera également affichée. (figure B)
- Marquez l'endroit où le plus grand nombre de barres de l'indicateur de la cible apparaissent à l'écran. (figure C)
- Continuez dans le même sens jusqu'à ce que le nombre de barres affichées diminue, puis changez de direction. **Marquez l'endroit** où le plus grand nombre de barres de l'indicateur de la cible sont affichées. (figure D) Le point central entre les deux marques est l'emplacement de l'objet en métal.

GARANTIE LIMITÉE D'UN AN

Zircon Corporation (« Zircon ») garantit au propriétaire du produit que ce produit sera exempt de tout défaut de matériaux et de fabrication pendant un an à compter de la date d'achat. Tout produit défectueux retourné à Zircon pendant la durée de la garantie à l'adresse indiquée ci-dessous, fret payé d'avance et accompagné d'une preuve d'achat, sera réparé ou remplacé, à la discrétion de Zircon. Les réparations et le remplacement peuvent être effectués avec un produit ou des composants neufs ou remis à neuf, à la discrétion exclusive de Zircon. Si le produit retourné n'est plus disponible, Zircon peut le remplacer par un produit semblable doté de fonctionnalités similaires. La présente garantie est limitée aux circuits électroniques et au boîtier original du produit et exclut expressément les dommages causés par le mauvais usage, les modifications, la manipulation contraire aux présentes instructions, les autres utilisations déraisonnables et la négligence. Ceci est votre recours unique et exclusif en cas de violation de la présente garantie limitée.

La présente garantie remplace toute autre garantie, expresse ou implicite, et aucune autre déclaration ou réclamation de nature semblable ne liera Zircon ni ne créera une obligation pour Zircon. Toute garantie implicite applicable à ce produit qui ne peut pas être révoquée est limitée à une période d'une année suivant la date de l'achat. La présente garantie limitée ne couvre pas les pièces consommables, incluant les piles et les logiciels, même si elles étaient fournies dans l'emballage du produit.

REMARQUE : Si le détecteur indique une grande aire contenant du métal, limitez la détection afin de réduire la zone de détection.

LIMITER LA DÉTECTION DU MÉTAL

- Relâchez le bouton de mise en marche, puis placez le détecteur sur une des marques précédentes. Ceci réinitialisera l'outil à un niveau de sensibilité plus faible et limitera la surface de balayage.
- Appuyez sur le bouton de mise en marche et maintenez-le enfoncé, puis répétez les étapes 3 à 5 de la section DÉTECTION DU C.A.
- Répétez au besoin pour une plus grande précision.

REMARQUE : Si des barres sont affichées, alors du métal est présent. En cas de petites cibles ou de cibles profondes sous la surface, il est possible que seulement de deux à quatre barres soient affichées et que le détecteur ne puisse pas trouver le centre de l'objet en métal.

DÉTECTION SUR DIFFÉRENTES SURFACES

Papier peint Le détecteur fonctionne normalement sur les murs revêtus de papier peint ou de tissu, sauf si les matériaux sont des feuilles métalliques, s'ils contiennent des fibres métalliques ou s'ils ne sont pas entièrement secs. Le papier peint pourrait nécessiter plusieurs semaines pour être entièrement sec.

Murs fraîchement peints Ils pourraient nécessiter une semaine ou plus avant d'être entièrement secs.

Murs en plâtre sur lattes Utilisez le mode de détection du métal pour trouver les clous fixant les lattes en bois aux montants. Si le plâtre est renforcé par un grillage métallique, le détecteur ne pourra pas déceler les montants au travers de ce matériau.

Murs hautement textures, plafonds en carreaux insonorisants, parquets, sous-planchers ou panneaux de gypse sur un revêtement en contreplaqué Utilisez le mode de détection du métal pour trouver les clous ou les vis de cloisons sèches qui sont alignés verticalement sur les montants ou les poutrelles.

Le détecteur ne peut pas détecter les montants ni les poutrelles en bois à travers les moquettes et les sous-tapis.

Fils électriques et tuyaux Faites toujours preuve de prudence lorsque vous enfoncez un clou ou que vous coupez ou percez les murs, les planchers et les plafonds qui pourraient contenir ces objets.

REMARQUE : La précision et la profondeur de détection peuvent varier en raison des conditions ambiantes et environnementales, comme la présence de minéraux, l'humidité, la texture et la consistance des matériaux des murs.

EN AUCUN CAS ZIRCON NE SERA TENUE RESPONSABLE DE DOMMAGES PARTICULIERS, ACCESSOIRES OU CONSÉCUTIFS DÉCOULANT DE LA POSSESSION, DE L'UTILISATION OU DU MAUVAIS FONCTIONNEMENT DE CE PRODUIT.

Certains États ne permettent pas d'établir de limites quant à la durée de certaines garanties implicites ni de limiter les dommages accessoires et consécutifs, par conséquent, les limites et les exclusions indiquées ci-dessus pourraient ne pas être applicables dans votre cas. La présente garantie vous confère des droits juridiques précis et vous pourriez également avoir d'autres droits qui varient selon l'État.

Retournez le produit, fret payé d'avance, avec une preuve de la date d'achat (reçu daté) à :

Zircon Corporation, À l'attention du service des retours
1580 Dell Avenue
Campbell, CA 95008-6992 USA

N'oubliez pas d'inclure votre nom et votre adresse. Veuillez prévoir de quatre à six semaines pour la livraison.

Service à la clientèle : 1-800-245-9265 ou 1-408-963-4550
Du lundi au vendredi, de 8 h à 17 h, HNP
info@zircon.com • uk.zircon.com

©2018 Zircon Corporation • P/N 69795 • Rev B 05/18

ColorTrip, ElectriScanner, SpotLite, WireWarning, et Zircon sont des marques de commerce déposées ou des marques de commerce de Zircon Corporation.