

EN MultiScanner™ HD900 OneStep™ Multifunction Wall Scanner

This MultiScanner™ HD900 OneStep™ features four scanning modes:

- StudScan: Locates the centre and edges of wood and metal studs up to 19 mm deep
- DeepScan™: Locates the centre and edges of wood and metal studs up to 38 mm deep
- Metal Scan: Detects ferrous (magnetic) metal (such as 13 mm rebar) up to 76 mm deep and non-ferrous (non-magnetic) metal up to 38 mm deep
- AC Scan: Detects live unshielded AC wires up to 51 mm deep

1. INSTALLING THE BATTERY

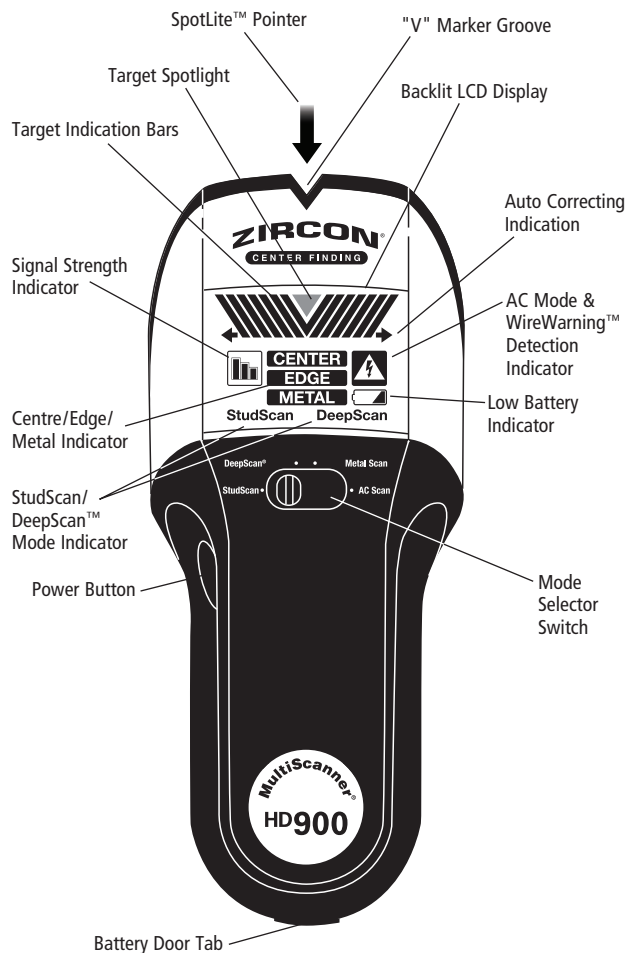
Push in the battery door tab at the bottom of the tool and open the door. Insert a new 9V battery, matching the positive (+) and negative (-) terminals to the icons printed on the back. Snap the battery into place and replace the door.

Low Battery Indicator: The Low Battery Indicator icon displays when the battery level is getting low. While the tool will still operate, the battery will need to be replaced soon. When the battery icon begins to flash and is the only icon displayed on the screen, the battery level is too low and not sufficient to power the tool for proper operation. Please replace with a brand new 9V battery immediately.

2. OPERATING TIPS

For optimum scanning results, it is important to properly hold the MultiScanner™ HD900 and move slowly when scanning. The following tips will provide more accurate scanning results:

- Grasp the handle with your thumb on one side and your fingers on the other side. Make sure your fingertips are resting on the handle and not touching the surface being scanned or the scanning head of the tool.
- Hold the tool straight up and down, parallel to the studs, and do not rotate the tool.
- Keep tool flat against the wall and do not rock, tilt, or press hard when slowly sliding across the surface being scanned.



- Avoid placing your other hand, or any other part of your body, on the surface being scanned. This will interfere with the tool's performance.
- If you're receiving erratic scanning results, it may be a result of humidity, moisture within the wall cavity or drywall, or recently applied paint or wallpaper that hasn't fully dried. While the moisture may not always be visible, it will interfere with the tool's sensors. Please allow a few days for the wall to dry out.
- Depending on the proximity of electrical wiring or pipes to the wall surface, the scanner may detect them in the same manner as studs. Caution should always be used when nailing, cutting, or drilling in walls, floors, and ceilings that may contain these items.
- To avoid surprises, remember that studs or joists are normally spaced 41 or 61 cm apart and are 38 mm in width. **Anything closer together or a different width may not be a stud, joist, or firebreak.**

Always turn off power when working near electrical wires.

SCANNING DIFFERENT SURFACES

Wallpaper: MultiScanner™ HD900 functions normally on walls covered with wallpaper or fabric, unless the materials are metallic foil, contain metallic fibers, or are still wet after application. *Wallpaper may need to dry for several weeks after application.*

Freshly painted walls: May take one week or longer to dry after application.

Lath & plaster: Due to irregularities in plaster thickness, it is difficult for MultiScanner™ HD900 to locate studs in Stud modes. Change to Metal Scan mode to locate the nail heads holding wood lath to the studs. If the plaster has metal mesh reinforcement, MultiScanner™ HD900 will be unable to detect through that material.

Extremely textured walls or acoustic ceilings: When scanning a ceiling or wall with an uneven surface, place thin cardboard on the surface to be scanned and scan over the cardboard in DeepScan™ mode. If irregular scanning results are received, switch to Metal Scan mode to locate nails or drywall screws that line up vertically where a stud or joist is positioned.

Wood flooring, subflooring, or gypsum drywall over plywood sheathing: Use DeepScan™ mode and move the tool slowly. The Signal Strength Indicator may only display 1 or 2

bars when the tool locates a stud through thick surfaces.

MultiScanner™ HD900 cannot scan for studs and joists through concrete or carpet and padding. In problematic situations, try using Metal Scan to locate nails or screws that may line up vertically where a stud or joist is positioned.

Note: Sensing depth and accuracy can vary due to moisture, content of materials, wall texture, and paint. Indoor use only.

⚠ WARNING Do not rely exclusively on the detector to locate items behind the scanned surface. Use other information sources to help locate items before penetrating the surface. Such additional sources include construction plans, visible points of entry of pipes and wiring into walls, such as in a basement, and in standard 41 and 61 cm stud spacing practices.

3. SELECTING THE MODE

Move selector switch to the desired mode: StudScan for finding wood or metal studs; DeepScan™ for scanning walls over 19 mm thick; Metal Scan for locating metal; or AC Scan for locating live AC wiring.

Unit will remain off if Power button is not pressed.

4. TURNING ON/CALIBRATING THE TOOL

MultiScanner™ HD900 can be calibrated anywhere on the wall. It provisionally monitors the subsurface environment 10 times per second and automatically recalibrates, when needed, to successfully find the centre of studs in one step.

• Place MultiScanner™ HD900 against the wall **before** pressing the Power button in StudScan or DeepScan™ mode.

• Once powered on, tool will automatically perform all calibrations. The LCD will display all icons until calibration is complete. Upon completion of calibration, the SpotLite™ Pointer and buzzer will momentarily activate and the tool will begin continuous measurements. Continue to press Power button down and keep the tool flat against the wall and begin scanning.

Note: It is important to wait for calibration to complete (1-2 seconds) before moving the scanner.

ACT™ (Auto Correcting Technology)

During scanning, the tool will automatically recalibrate itself when needed. This recalibration is transparent and no indication is made. If an arrow icon illuminates, the tool calibrated near or over a stud and then moved away. The arrow indicates the direction of the missed stud.



5. FINDING A STUD

Always scan for studs with the scanner placed flat against the wall. Move the mode switch to StudScan, place the tool flat against the wall, then press and hold the Power button. Wait for beep to confirm calibration has completed before moving scanner.

Slowly slide tool across surface. EDGE indication will illuminate, indicating location of the stud edge.

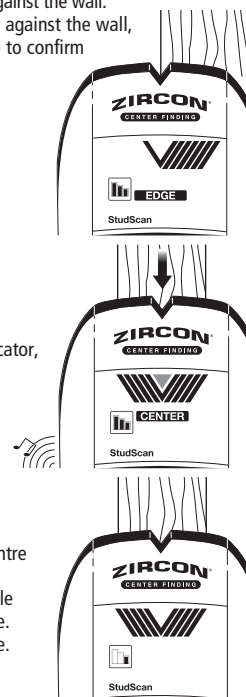
Continue sliding tool. When the centre of a stud is located, the three bars on the Signal Strength Indicator, the middle segments of the Target Indication bars, CENTER indication, and SpotLite™ Pointer will all illuminate and the buzzer will sound.

In cases of deeper studs (thicker walls), when the centre of the stud is located only one or two bars will show on the Signal Strength Indicator and only some middle segments of the Target Indication Bars will illuminate. If you still cannot locate a stud, try DeepScan™ mode.

6. WIREWARNING™ DETECTION

Zircon's WireWarning™ detection feature works continuously in StudScan, DeepScan™, and Metal Scan modes. When live AC voltage is detected, the AC detection warning indicator will appear in the display. If scanning begins over a live AC wire, the AC indicator will flash continuously. Use extreme caution under these circumstances or whenever live AC wiring is present.

⚠ WARNING Electrical field locators may not detect live AC wires if wires are more than 51 mm from the scanned surface, in concrete, encased in conduit, present behind a plywood shear wall or metallic wall covering, or if moisture is present in the environment or scanned surface.



⚠ WARNING DO NOT ASSUME THERE ARE NO LIVE ELECTRICAL WIRES IN THE WALL. DO NOT TAKE ACTIONS THAT COULD BE DANGEROUS IF THE WALL CONTAINS A LIVE ELECTRICAL WIRE. ALWAYS TURN OFF THE ELECTRICAL POWER, GAS, AND WATER SUPPLIES BEFORE PENETRATING A SURFACE. FAILURE TO FOLLOW THESE INSTRUCTIONS MAY RESULT IN ELECTRIC SHOCK, FIRE, AND/OR SERIOUS INJURY OR PROPERTY DAMAGE.

Always turn off power when working near electrical wires.

7. SCANNING IN METAL MODE

Note: When scanning for studs, use StudScan mode (or DeepScan™ mode on thicker walls) to quickly locate the centre and edges. Use Metal Scan to determine if the previous reading in StudScan was a wood stud, metal stud, or pipe. In Metal Scan, only metal drywall screws will be found in wood studs, while metal will be indicated everywhere on a metal stud or pipe.

Metal Scan has interactive calibration to adjust to its sensitivity to metal, which can be used to find the precise location of metal objects in walls, floors, and ceilings. Maximum sensitivity is ideal for quickly finding the approximate location of metal. However, sensitivity can be reduced by calibrating the tool closer to metal. With reduced sensitivity, the area where metal is indicated will be smaller. But in both cases, the metal target is in the centre of the area where the tool indicates metal is present.

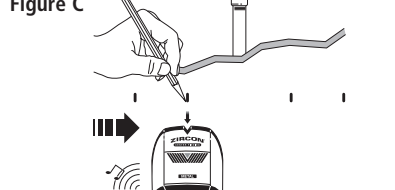
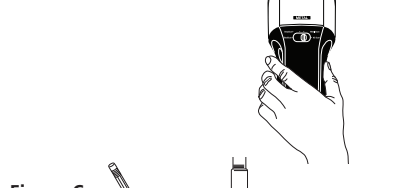
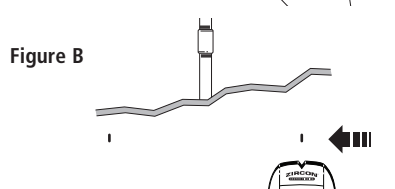
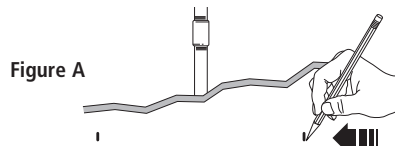
1. Move mode switch to Metal Scan mode. For maximum metal sensitivity, turn the tool on in the air by pressing and holding the Power button. This will ensure that it calibrates away from any metal objects. *(The tool can only be calibrated off the wall in Metal Scan mode.)*

2. **(Figure A)** While holding the Power button, press the tool flat against the wall and slowly slide the scanner across the surface. Mark the point where you get the highest metal indication (the most middle bars on the screen). If it is a strong target, the SpotLite™ Pointer will also shine a beam of light and a steady beep will sound. Continue in the same direction until display bars reduce. Reverse direction and mark the spot where the display bars peak from the reversed direction. The midpoint of the two marks is the location of the centre of the metal object.

If the unit indicates metal over a large area, you can refine the scanning area to more accurately locate the metal target by following steps 3 and 4 below.

3. **(Figure B)** To further pinpoint the location of the metal target, scan the area again. Release the Power button and then turn the unit back on, this time starting on the wall over one of the previous marks. This will reset the tool to a lower sensitivity and narrow the scan area.

4. **(Figure C)** To continue to reduce sensitivity and further refine the scanning area, repeat step 3. This procedure can be repeated multiple times to narrow the field even further.



Note: If any bars display on the screen, metal is present. Small targets or targets deep within the surface may only illuminate some of the bars and not the centre line or audio tone. In this case, use the highest indication to determine the metal position.

8. SCANNING IN AC MODE

As with Metal Scan Mode, AC Scan Mode has interactive calibration and works in the same manner.

1. **(Figure A)** Move mode switch to AC Scan mode. Press the tool flat against the wall, then press and hold the Power button. Wait for the beep to confirm calibration has completed before moving the tool. Once calibration has completed, slowly slide the scanner across the surface. Mark the location where you get the highest AC indication (the most middle bars on the screen). If it is a strong target, the SpotLite™ Pointer will also shine a beam of light and a steady beep will sound. Continue in same direction until display bars reduce. Reverse direction and mark the spot where the display bars peak from the reversed direction. The midpoint of the two marks is the location of the centre of the live AC wiring. If the unit indicates live electricity over a large area, you can reduce the sensitivity of the tool to refine the scanning area and more accurately locate the live AC wiring by following steps 2 and 3 below.

2. **(Figure B)** To further pinpoint the location of the live AC wiring, scan the area again. Release the Power button and then turn the unit back on, this time starting on the wall over one of the previous marks. This will reset the tool to a lower sensitivity and narrow the scan area.

3. **(Figure C)** Scan in both directions as in Step 2. The area indicated should become smaller so you can more precisely identify the location of live AC wires. This procedure can be repeated to narrow the field even further.

Note: AC Scan will only detect live (hot) unshielded AC wiring. Please refer to the WARNING statement in number 6, WireWarning™ Detection, for more important details and warnings about AC detection.

9. HELPFUL HINTS (See also number 2, Operating Tips)

Situation	Probable Cause	Solution
Detects other objects besides studs in StudScan mode. Finds more targets than there should be.	• Electrical wiring and metal/plastic pipes may be near or touching back surface of wall.	• Scan the area in Metal Scan and AC Scan to determine if metal or hot AC is present. • Check for other studs equally spaced to either side 31, 41, or 61 cm apart or for the same stud at several places directly above or below the first scan area. • A stud reading would measure approximately 38 mm apart from each edge; anything larger or smaller is most likely not a stud if not near a door or window.
Area of voltage appears much larger than actual wire (AC only).	• Voltage detection can spread on drywall as much as 31 cm laterally from each side of an actual electrical wire.	• To narrow detection, turn unit off and on again at the edge of where wire was first detected and scan again.
Difficulty detecting metal in Metal Scan mode.	• Tool calibrated over metal object. • Metal targets too deep or small.	• The scanner may have been calibrated over a metal object, reducing sensitivity. Try calibrating in another location. • Scan in both horizontal and vertical directions. Metal sensitivity is increased when metal object is parallel to sensor, located under Zircon logo.
Image of metal object appears wider than actual size.	• Metal has greater density than wood.	• To reduce sensitivity, recalibrate MultiScanner™ HD900 over either of first two marks (Metal mode only).
Constant readings of studs near windows and doors.	• Double and triple studs are usually found around doors and windows. Solid headers are above them.	• Detect outer edges so you know where to begin.
You suspect electrical wires, but do not detect any.	• Wires are shielded by metal conduit, a braided wire layer, metallic wall covering, plywood shear wall, or other dense material. • Wires deeper than 51 mm from surface might not be detected. • Wires may not be live.	• Try Metal Scan mode to see if you can find metal, wire, or metal conduit. • Use extra caution if the area has plywood, thick wood backing behind drywall, or thicker than normal walls. • If a switch controls an outlet, make sure it is ON for detection, but turned off when working near electrical wires. <i>Use CAUTION when nailing, sawing, or drilling into walls, floors, and ceilings where these items may exist.</i>
Flashing Low Battery Indicator and tool not operating.	• Battery level too low for proper operation.	• Replace with brand new 9V alkaline battery.

ACT, DeepScan, MultiScanner, OneStep, SpotLite, WireWarning, and Zircon are registered trademarks or trademarks of Zircon Corporation.

Visit www.zircon.com/support for the most current instructions.

LIMITED 1 YEAR WARRANTY

Zircon Corporation, ("Zircon") warrants this product to be free from defects in materials and workmanship for one year from the date of purchase. Any in-warranty defective product returned to Zircon*, freight prepaid with proof of purchase date and \$5.00 to cover postage and handling, will be repaired or replaced at Zircon's option. This warranty is limited to the electronic circuitry and original case of the product and specifically excludes damage caused by abuse, unreasonable use or neglect. This warranty is in lieu of all other warranties, express or implied, and no other representations or claims of any nature shall bind or obligate Zircon. Any implied warranties applicable to this product are limited to the one year period following its purchase. IN NO EVENT WILL ZIRCON BE LIABLE FOR ANY SPECIAL, INCIDENTAL OR CONSEQUENTIAL DAMAGES RESULTING FROM POSSESSION, USE OR MALFUNCTION OF THIS PRODUCT.

In accordance with government regulations, you are advised that: (i) some states do not allow limitations on how long an implied warranty lasts and/or the exclusion or limitation of incidental or consequential damages, so the above limitations and/or exclusions may not apply to you, and further (ii) this warranty gives you specific legal rights and you may also have other rights which vary from state to state.

Return product freight prepaid with proof of purchase date (dated sales receipt) and \$5.00 to cover postage and handling, to:
Zircon Corporation
*Attn: Returns Department
1580 Dell Avenue
Campbell, CA 95008-6918 USA
Be sure to include your name and return address. Out of warranty service and repair, where proof of purchase is not provided, shall be returned with repairs charged C.O.D. Allow 4 to 6 weeks for delivery.
Customer Service, 1-800-245-9265 or 1-408-963-4550
Monday-Friday, 8:00 a.m. to 5:00 p.m. PDT
www.zircon.com • info@zircon.com

© 2015 Zircon Corporation • P/N 66285 • Rev A 02/15



FR MultiScanner™ HD900 OneStep™

Scanneur mural multifonctions

Le MultiScanner™ HD900 OneStep™ offre quatre modes de détection :

- StudScan™ : Localise le centre et les bords des montants en bois et en métal jusqu'à une profondeur de 19 mm
- DeepScan™ : Localise le centre des montants en bois et en métal jusqu'à une profondeur de 38 mm
- Mode de détection de métal : Détecte et localise le métal ferreux (magnétique) (tel que barre d'armature de 13 mm) jusqu'à 76 mm de profondeur et le métal non ferreux (non magnétique) jusqu'à 38 mm de profondeur
- Mode de détection de courant alternatif : Détecte et localise les fils de courant alternatif sous tension jusqu'à 51 mm de profondeur

1. INSTALLATION DE LA PILE

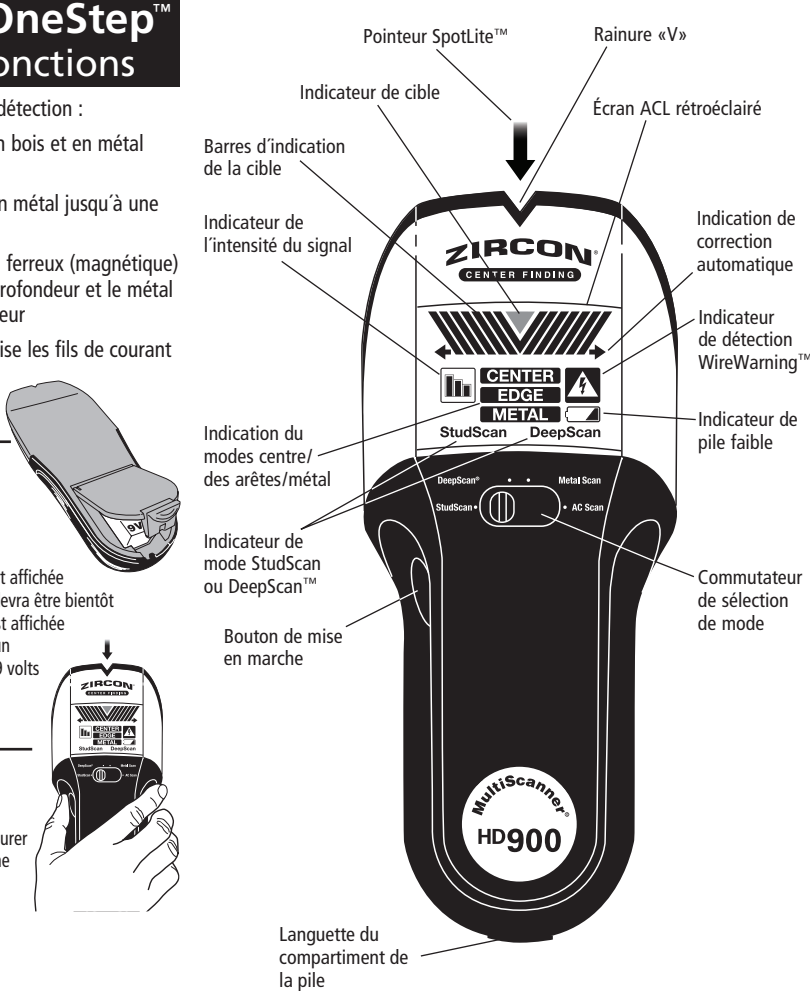
Appuyez sur l'onglet de la porte du compartiment de la pile situé sous l'outil pour l'ouvrir. Insérez une pile de 9 volts neuve, en faisant correspondre les bornes positives (+) et négatives (–) de la pile à celles imprimées sur l'outil. Insérez fermement la pile et fermez la porte du compartiment de la pile.

Indicateur de pile faible : L'icône de l'indicateur de l'état de la pile est affichée lorsque la pile est faible. L'outil continuera de fonctionner, mais la pile devra être bientôt remplacée. Lorsque l'icône de la pile clignote et que seule cette icône est affichée à l'écran, la pile est trop faible pour mettre l'outil en marche et assurer un fonctionnement adéquat. Veuillez remplacer immédiatement la pile de 9 volts par une pile neuve.

2. CONSEILS DE FONCTIONNEMENT

Pour des résultats optimaux, il est important de bien tenir le MultiScanner™ HD900 et de le déplacer lentement lors du balayage. Les conseils suivants permettent d'obtenir des résultats précis :

- Saisir la poignée avec le pouce d'un côté et les doigts de l'autre. S'assurer que le bout des doigts repose sur ou au-dessus du dos du boîtier et ne touche pas la surface à balayer ou la tête de balayage de l'outil.
- Tenir l'outil verticalement, parallèle au montant. Ne pas faire tourner l'outil.
- Maintenir l'outil à plat contre le mur et ne pas incliner l'outil tout en glissant lentement sur la surface à balayer.



• S'assurer que l'autre main ou une autre partie du corps ne touche pas la surface à balayer. Ceci pourrait interférer avec les performances de l'outil.

• Si vous obtenez des résultats inconstants lors du balayage, cela pourrait être causé par de l'humidité dans la cavité du mur et de la peinture ou du papier peint qui ne sont pas entièrement secs. Bien que l'humidité ne soit pas toujours visible, elle nuira au fonctionnement des capteurs de l'outil. Veuillez laisser le mur sécher pendant quelques jours.

• Selon la proximité des fils électriques ou des tuyaux à la surface du mur, l'outil peut les détecter de la même manière que les montants. Faites toujours preuve de prudence lorsque vous enfoncez un clou, coupez ou percez les murs, les planchers et les plafonds qui pourraient contenir ces objets.

• Pour éviter les accidents, n'oubliez pas que les montants et les poutrelles sont habituellement espacés de 41 cm ou de 61 cm et mesurent 38 mm de largeur. **Les objets de largeur différente ou plus rapproché pourraient ne pas être des montants, des poutrelles ou des coupe-feu.**

Toujours couper l'électricité pour travailler à proximité de fils électriques.

BALAYAGE DE DIFFÉRENTES SURFACES

Papier peint : Le MultiScanner™ HD900 fonctionne normalement sur les murs couverts de papier peint ou de tissu sauf si les matériaux sont des feuilles métalliques, contiennent des fibres métalliques ou sont encore mouillés après l'application. Le papier peint peut nécessiter un séchage sur plusieurs semaines après l'application.

Lattes et plâtre : En raison d'irrégularités dans l'épaisseur du plâtre, il peut être plus difficile au MultiScanner™ HD900 de localiser les montants en mode StudScan (balayage de montants). Passer en mode de détection de métal pour localiser les têtes de clous maintenant les lattes en bois aux montants. Si le plâtre contient une grille de renfort en métal, le MultiScanner™ HD900 ne pourra pas le détecter derrière ce matériau.

Murs fraîchement peints : Laisser sécher une semaine ou plus avant l'utilisation. S'il est difficile de repérer un montant en mode StudScan sur de la peinture fraîche, passer en mode de détection de métal pour repérer les clous ou les vis de cloison sèche fixant la cloison sèche aux montants.

Murs très texturés ou plafonds acoustiques : Lors du balayage d'un plafond ou d'un mur présentant une surface irrégulière, placer un morceau de carton fin sur la surface à balayer et procéder au balayage sur le carton en mode DeepScan™. Si des résultats de balayage

irréguliers sont reçus, passer en mode de détection de métal pour repérer les clous ou les vis de cloison sèche qui s'alignent verticalement à l'endroit d'un montant ou d'une poutrelle.

Planchers en bois, sous-planchers ou cloisons sèches en gypse sur revêtement contreplaqué : Utiliser le mode DeepScan™ (balayage profond) et déplacer lentement l'outil. Il est possible que l'indicateur de puissance du signal n'affiche que 1 ou 2 barres lorsque l'outil localise un montant derrière une surface épaisse.

Le MultiScanner™ HD900 ne peut pas détecter les montants et les poutrelles derrière dans le béton, le tapis et les matelas isolants. Dans les situations difficiles, essayer d'utiliser le mode METAL SCAN (balayage du métal) pour localiser les clous ou les vis de cloison sèches qui s'alignent verticalement à l'emplacement d'un montant.

Remarque : La profondeur de détection et la précision peuvent varier en fonction de la teneur en humidité du matériau, de la texture du mur, et de la peinture. Utilisation en intérieur uniquement.

ATTENTION Ne vous fiez pas uniquement au détecteur pour trouver un objet derrière la surface scannée. Utilisez une autre source d'information pour situer les objets avant de pénétrer la surface. Ces sources complémentaires incluent les plans de construction, les points d'entrées visibles de tuyaux et câblage par exemple dans les murs d'un sous-sol ou, selon les habitudes, fonction des écartements classiques 41 ou 61 cm de montants.

3. SÉLECTION DU MODE

Mettre la commande de sélection sur le mode désiré : StudScan (balayage de montant) pour détecter les montants en bois ou en métal; DeepScan™ (balayage en profondeur) pour le balayage des murs de plus de 19 mm ; mode de détection de métal pour détecter le métal; ou mode de détection de courant alternatif pour détecter le câblage sous tension c.a.

L'unité reste éteinte si le bouton Power (alimentation) n'est pas enfoncé.

4. MISE EN MARCHÉ/ÉTALONNAGE DE L'OUTIL

Contrairement à de nombreux scanners muraux, le MultiScanner™ HD900 peut être calibré n'importe où sur le mur. Il contrôle provisoirement la surface interne 10 fois par seconde et effectue un recalibrage automatique lorsque cela est nécessaire afin de trouver le centre des montants en un seul passage.

- Placez le MultiScanner™ HD900 contre le mur **avant** d'appuyer sur le bouton Power (Alimentation) en mode StudScan (Détection de montant) ou DeepScan™ (Détection de montant DeepScan™).
- Une fois l'outil mis sous tension, il effectue automatiquement tous les calibrages. L'affichage ACL affiche toutes les icônes jusqu'à ce que le calibrage soit terminé. Une fois celui-ci terminé, le système de pointeur SpotLite™ et l'alerte sonore s'active momentanément et l'outil commence à mesurer en continu. Continuer à enfoncer le bouton de mise en marche, maintenir l'outil à plat contre le mur et commencer le balayage.

Remarque : Il est important d'attendre que le calibrage soit complet (1-2 secondes) avant de bouger le scanneur.

ACT™ (technologie de correction automatique)

Durant le calibrage, l'outil effectue un recalibrage automatique lorsque cela est nécessaire. Ce recalibrage est généralement transparent et ne présente aucun signe. Si une icône fléchée s'allume, l'outil a été étalonné près d'un montant ou sur un montant et a ensuite été déplacé. La flèche indique la direction du montant manqué.

5. TROUVER UN MONTANT

Pour rechercher les montants, placez **toujours** le détecteur à plat contre le mur. Mettez le commutateur de mode sur StudScan (Détection de montant), placez l'outil à plat contre le mur et appuyez sur le bouton Power (Alimentation) sans relâcher. Attendez qu'un bip confirme que le calibrage a eu lieu avant de bouger le scanneur.

Faire glisser lentement l'outil sur la surface. L'affichage EDGE (BORD) s'allume, indiquant l'emplacement du bord du montant.

Continuer à faire glisser l'outil. Lorsque le centre du montant est localisé avec trois barres sur l'indicateur de puissance du signal, le signal sonore retentit, et les quatre barres centrales, l'affichage CENTER (centre) et le système de pointeur SpotLite™ s'illuminent.

Dans les cas de montants plus profonds (ou de murs plus épais), lorsque le centre du montant est localisé, une ou deux barres s'affichent sur l'indicateur de puissance du signal et seuls certaines barres centrales s'illuminent. Si le montant n'est toujours pas localisé, essayer le mode DeepScan™ (balayage profond).

6. DÉTECTION WIREWARNING™

La détection WireWarning™ de Zircon fonctionne continuellement. Lorsque des fils électriques c.a. sous tension sont détectés, l'indicateur WireWarning™ sera affiché à l'écran. Si le balayage commence sur un fil de tension c.a. sous tension, le voyant de tension c.a. clignote en continu. Dans ces situations, ou en présence de fils électriques c.a. sous tension, faites preuve d'une extrême prudence.

ATTENTION Les détecteurs de courant électrique peuvent parfois ne pas déceler les fils électriques sous tension s'ils sont situés à plus de 51 mm de la surface balayée, dans le béton, s'ils se trouvent dans un conduit en plastique, dans un mur de contreventement en contreplaqué ou derrière un revêtement mural métallique et en présence d'humidité dans l'environnement ou la surface balayée.

ATTENTION NE PREJUGEZ PAS QU'IL N'Y A PAS DE FILS DANS UN MUR. N'ENTAMEZ PAS D'ACTIONS QUI POURRAIENT S'AVÉRER DANGEREUSES SI LE MUR CONTENAIT UN FIL ÉLECTRIQUE. COUPEZ TOUJOURS LES ALIMENTATIONS EN ÉLECTRICITÉ, GAZ ET EAU AVANT DE PERCER LA SURFACE. À DÉFAUT DE RESPECTER CES INSTRUCTIONS, IL PEUT RÉSULTER UNE ÉLECTROCUTION, UN INCENDIE ET/OU DE SÉRIEUSES BLESSURES OU DES DÉGÂTS AUX LOCAUX. *Toujours couper l'électricité pour travailler à proximité de fils électriques.*

7. DÉTECTION EN MODE MÉTAL

Remarque : Pour le balayage de montants, utiliser le mode StudScan (ou le mode DeepScan™ sur des murs plus épais) pour repérer rapidement le centre et les bords. Utiliser le mode de détection de métal pour déterminer si le résultat précédent en mode StudScan était un montant en bois, en métal, ou un tuyau. En mode de détection de métal, seuls les vis de cloison sèche et les clous seront détectés dans les montants en bois, tandis que la présence de métal sera indiquée partout sur un montant en métal ou un tuyau.

Le mode de détection de métal a un étalonnage interactif pour ajuster la sensibilité au métal, et il peut être utilisé pour localiser avec précision les objets en métal dans les murs, les sols et les plafonds. Le réglage sur la sensibilité maximale est idéal pour rechercher rapidement l'emplacement approximatif du métal. Toutefois, la sensibilité peut être réduite en étalonnant l'outil plus près du métal. Avec une sensibilité réduite, la zone indiquant la présence de métal sera plus petite. Mais dans les deux cas, la **cible en métal est au centre de la zone indiquant la présence de métal.**

1. Pour une sensibilité au métal maximale, mettez l'outil en marche dans l'air en appuyant sur le bouton d'alimentation sans relâcher. Ceci permet d'assurer que l'étalonnage a lieu à l'écart de tout objet métallique. *(L'outil ne peut être étalonné qu'éloigné du mur en mode de détection de métal.)*

2. **(Figure A)** Tout en appuyant sur le bouton Power (alimentation), mettez l'outil à plat contre le mur et glissez-le lentement sur la surface. Marquez le point où vous obtenez l'indication de métal la plus levée (en nombre de barres sur l'afficheur). Si la cible est forte, le système de pointeur SpotLite™ émet également un faisceau de lumière et un bip continu retentit. Continuez dans la même direction jusqu'à ce que le nombre de barres sur l'afficheur diminue.

Figure A

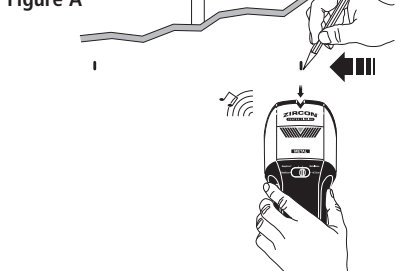


Figure B

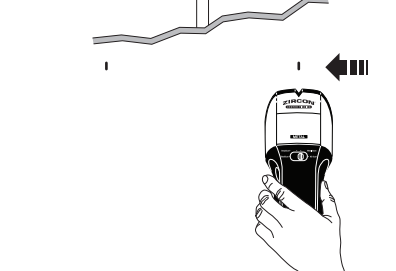


Figure C



Inversez le sens et marquez l'endroit où les barres de l'afficheur sont les plus nombreuses en direction opposée. Le point central entre ces deux repères représente le centre de l'objet en métal.

Si l'unité indique du métal sur une zone importante, vous pouvez affiner la zone de détection pour repérer la cible en métal avec plus de précision en suivant les étapes 3 et 4 ci-dessous.

3. **(Figure B)** Pour obtenir l'emplacement de la cible de métal avec plus de précision, balayez la zone une fois de plus. Relâchez le bouton Power (alimentation) et remettez l'unité en marche, en commençant cette fois-ci sur l'un des repères précédents. Ceci réinitialise l'outil à une sensibilité.

4. **(Figure C)** Balayez dans les deux directions comme à l'étape 3. La zone indiquée doit devenir plus petite et vous permet d'identifier plus précisément l'emplacement du métal. Cette procédure peut être répétée pour réduire encore plus le champ de détection.

Remarque : Les petites cibles ou les cibles profondes peuvent ne déclencher qu'une illumination partielle des barres et ne pas indiquer du tout la ligne centrale ni émettre un signal sonore. Dans ce cas, utilisez l'indication la plus élevée pour déterminer la position du métal.

8. DÉTECTION EN MODE COURANT ALTERNATIF

Comme avec le mode de détection de métal, le mode de détection de courant alternatif a un étalonnage interactif et fonctionne de la même manière.

1. **(Figure A)** Mettez la commande de mode sur détection de courant alternatif. Mettez l'outil à plat contre le mur puis appuyez sans relâcher sur le bouton marche-arrêt. Attendez qu'un bip confirme que l'étalonnage a été effectué avant de déplacer l'outil. Une fois l'étalonnage terminé, faites lentement glisser le détecteur sur la surface. Marquez l'emplacement où vous obtenez l'indication de courant alternatif la plus élevée (en nombre de barres centrales sur l'afficheur). Si la cible est forte, le système de pointeur SpotLite™ émet également un faisceau de lumière et un bip continu retentit. Continuez dans la même direction jusqu'à ce que le nombre de barres sur l'afficheur diminue. Inversez le sens et marquez l'endroit où les barres de l'afficheur sont les plus nombreuses en direction opposée. Le point central entre ces deux repères représente le centre du câblage en courant alternatif sous tension. Si l'unité indique que du courant est présent sur une grande zone, vous pouvez réduire la sensibilité de l'outil pour affiner la zone de détection et localiser avec plus de précision le câblage sous tension en suivant les étapes 2 et 3 ci-dessous.

2. **(Figure B)** Pour obtenir l'emplacement des fils sous tension avec plus de précision, balayez la zone une fois de plus. Relâchez le bouton marche-arrêt et remettez l'unité en marche, en commençant cette fois-ci sur l'un des repères précédents. Ceci réinitialise l'outil à une sensibilité plus basse et permet de réduire la zone de détection.

3. **(Figure C)** Balayez dans les deux directions comme à l'étape 2. La zone indiquée doit devenir plus petite et vous permet d'identifier plus précisément l'emplacement des fils sous tension. Cette procédure peut être répétée pour réduire encore plus le champ de détection.

Remarque : Le mode de détection AC SCAN (Courant alternatif) ne détecte que le câblage alternatif sous tension non protégé. Veuillez vous reporter à l'avertissement au numéro 6, détection WireWarning™, pour d'autres détails et avertissements importants concernant la détection du c.a.

9. CONSEILS UTILES (Voir aussi numéro 2, CONSEILS DE FONCTIONNEMENT)

Situation	Causes Probables	Solution
Détecte d'autres objets et pas seulement les montants en mode StudScan (balayage de montants). Trouve plus de cibles que nécessaire.	<ul style="list-style-type: none"> • Le câblage électrique ou la tuyauterie en métal/plastique peut être près de la surface arrière du mur ou la toucher. 	<ul style="list-style-type: none"> • Balayer la zone en modes METAL et AC SCAN pour déterminer si du métal ou des fils sous tension sont présents. • Vérifier la présence d'autres montants espacés uniformément de chaque côté de 31, 41 ou 61 cm ou du même montant à différents emplacements directement en dessous, ou au-dessus du premier. • Un résultat de détection de montant mesure environ 38 mm d'un bord à l'autre; toute mesure plus grande ou plus petite n'indique probablement pas un montant si une porte ou une fenêtre ne se trouvent pas à proximité.
La zone de tension semble plus grande que le fil actuel (c.a. uniquement).	<ul style="list-style-type: none"> • La détection de la tension peut s'étendre sur la cloison sèche jusqu'à 31 cm aéralement d'un côté ou de l'autre du fil électrique réel. 	<ul style="list-style-type: none"> • Pour réduire la détection, éteindre l'unité et la rallumer au bord de l'endroit où le fil a été détecté en premier et balayer de nouveau.
Difficulté à détecter le métal en mode de détection de métal.	<ul style="list-style-type: none"> • Outil calibré sur un objet métallique. • Cibles métalliques trop profondes ou trop petites. 	<ul style="list-style-type: none"> • Le scanneur peut avoir été calibré sur un objet métallique, réduisant sa sensibilité. Essayer de calibrer dans un autre emplacement. • Balayer en direction horizontale et verticale. La sensibilité métallique augmente lorsqu'un objet métallique est parallèle au capteur, situé sous le logo Zircon.
L'image de l'objet apparaît plus large que la taille actuelle.	<ul style="list-style-type: none"> • Le métal a une densité supérieure à celle du bois. 	<ul style="list-style-type: none"> • Pour réduire la sensibilité, recalibrer le MultiScanner™ HD900 sur l'une des premières deux marques (mode métal uniquement).
Détection constante de montants près de fenêtres et de portes.	<ul style="list-style-type: none"> • Des montants doubles et triples sont généralement situés près de portes et de fenêtres. Des chevêtres en bois plein sont situés au-dessus. 	<ul style="list-style-type: none"> • Détecter les bords extérieurs pour savoir où commencer.
Fils électriques suspectés mais non détectés.	<ul style="list-style-type: none"> • Les fils peuvent être gainés dans du métal ou situés derrière un revêtement mural métallique. • Les fils situés à une profondeur supérieure à 51 mm de la surface peuvent ne pas être détectés. • Les fils peuvent ne pas être sous tension. 	<ul style="list-style-type: none"> • Essayer le mode METAL SCAN (balayage métallique) pour voir si du métal, un fil électrique ou une gaine métallique sont détectés. • Essayer de mettre les interrupteurs près de la prise sur marche. • Essayer de brancher une lampe dans la prise et de mettre l'interrupteur sur marche. <p>Soyez toujours PRUDENT en clouant, sciant, ou perçant les murs, les planchers et les plafonds car ils peuvent contenir ces éléments.</p>
Indicateur clignotant de pile faible et de non-fonctionnement de l'outil	<ul style="list-style-type: none"> • La pile est trop faible pour le fonctionnement adéquat de l'outil. 	<ul style="list-style-type: none"> • Remplacez la pile par une pile alcaline de 9 volts neuve.

ACT, DeepScan, MultiScanner, OneStep, SpotLite, WireWarning, et Zircon sont des marques déposées ou des marques de commerce à Zircon Corporation.

Visiter www.zircon.com/support pour les instructions plus courantes.

GARANTIE LIMITÉE D'UN AN

La société Zircon (« Zircon ») garantit ce produit libre de tous défauts de matériaux et de fabrication pendant un an à partir de la date d'achat. Tout produit défectueux selon la garantie retourné à Zircon, frais de transport prépayés avec une preuve d'achat datée et 5,00 \$ pour couvrir les frais de poste et de manutention sera réparé ou remplacé, à la discrétion de Zircon. Cette garantie est limitée au circuit électronique et au boîtier original du produit et exclut spécifiquement les dommages causés par toute mauvaise utilisation, utilisation déraisonnable ou négligence. Cette garantie remplace toutes autres garanties expresses ou indirectes et aucune autre représentation ou réclamation de quelque sorte que ce soit n'obligera ou ne liera Zircon. Toutes autres garanties indirectes applicables à ce produit sont limitées à une période d'un an suivant l'achat. **DANS AUCUN CAS ZIRCON NE SERA TENUE RESPONSABLE DE TOUTS DOMMAGES INDIRECTS OU CONSÉCUTIFS SUITE À LA POSSESSION, L'UTILISATION OU LE MAUVAIS FONCTIONNEMENT DE CE PRODUIT.**

Conformément aux règlements gouvernementaux, vous êtes avisé que : (i) certains états n'acceptent pas de limites quant à la durée de la garantie implicite, donc il se peut que les limites et / ou les exclusions précédentes ne s'appliquent pas dans votre cas et de plus, (ii) cette garantie vous donne certains droits juridiques précis et vous pouvez aussi en avoir d'autres qui varient d'un état à l'autre.

Retournez le produit frais de transport prépayés avec une preuve d'achat datée et 5,00 \$ pour couvrir les frais de poste et de manutention à :

Zircon Corporation
*Attn: Returns Department
1580 Dell Avenue
Campbell, CA 95008-6992 USA

Assurez-vous d'inclure vos nom et adresse de retour. Les réparations et entretien hors garantie, lorsque la preuve d'achat n'est pas fournie, seront retournés avec les frais de réparation par envoi contre remboursement. Allouez 4 à 6 semaines pour la livraison.

Service à la clientèle : 1-800-245-9265 ou 1-408-963-4550
Du lundi au vendredi, 8 h à 17 h HNP
www.zircon.com • info@zircon.com

© 2015 Zircon Corporation • P/N 66285 • Rev A 02/15

ZirconCorporation
 ZirconTV

ZirconTools | ZirconToolPro
 ZirconTools